

INSTALLATIONSANLEITUNG FÜR DIE VERWENDUNG VON MOBOTIX KAMERAS MIT DEM WEBCAM MODUL DES CONTREXX® WEB CONTENT MANAGEMENT SYSTEM

Autor(en): Ivan Schmid
Status: in Bearbeitung
Version / Stand: 1.1 / 07.03.2008
Ansprechperson: Ivan Schmid <ivan.schmid@comvation.com>

COMVATION AG
Gewerbezentrum Innopark
Militärstrasse 6
3600 Thun

INHALTSVERZEICHNIS

1	Dokumentenkontrolle	3
1.1	Änderungskontrolle	3
1.2	Referenzen Dokumente	3
2	Ausgangslage und Ziele	4
3	Mobotix Einstellungen	4
3.1	Admin >Menu	4
3.2	Übertragungsprofile.....	5
3.2.1	FTP-Profil.....	5
3.3	Logos und Bildprofile	6
3.3.1	Bildprofile.....	7
3.4	Kamera-Administration	7
3.4.1	Zeitsteuerung.....	7
3.5	Konfiguration sichern.....	8
3.6	Test der Netzwerk-Konfiguration	8
4	Contrex® Einstellungen.....	10
4.1	Webcam Modul installieren.....	10
4.2	Einstellungen im Webcam Modul.....	10
4.3	Verwendete Software Dateiverzeichnisse	11
4.3.1	Live Bilderverzeichnis.....	11
4.3.2	Archiv Bilderverzeichnis	11

1 DOKUMENTENKONTROLLE

1.1 Änderungskontrolle

Version	Datum	Autor	Beschreibung
1.0	25.01.2008	Ivan Schmid	Erstfassung
1.1	07.03.2008	Ivan Schmid	Ergänzende Kapitel und Screenshots eingefügt

1.2 Referenzen Dokumente

Referenz	Beschreibung

2 AUSGANGSLAGE UND ZIELE

Diese Installationsanleitung beinhaltet alle notwendigen Informationen zur Verwendung und Konfiguration einer Mobotix Kamera mit dem Contrex® Web Content Management System.

3 MOBOTIX EINSTELLUNGEN

Es wird vorausgesetzt, dass die Netzwerk Konnektivität der Mobotix Kamera bereits eingerichtet ist und nur noch die Bildübertragung konfiguriert werden muss.

3.1 Admin >Menu

Zum Einstellen der Kamera muss ins Admin Menu gewechselt werden.



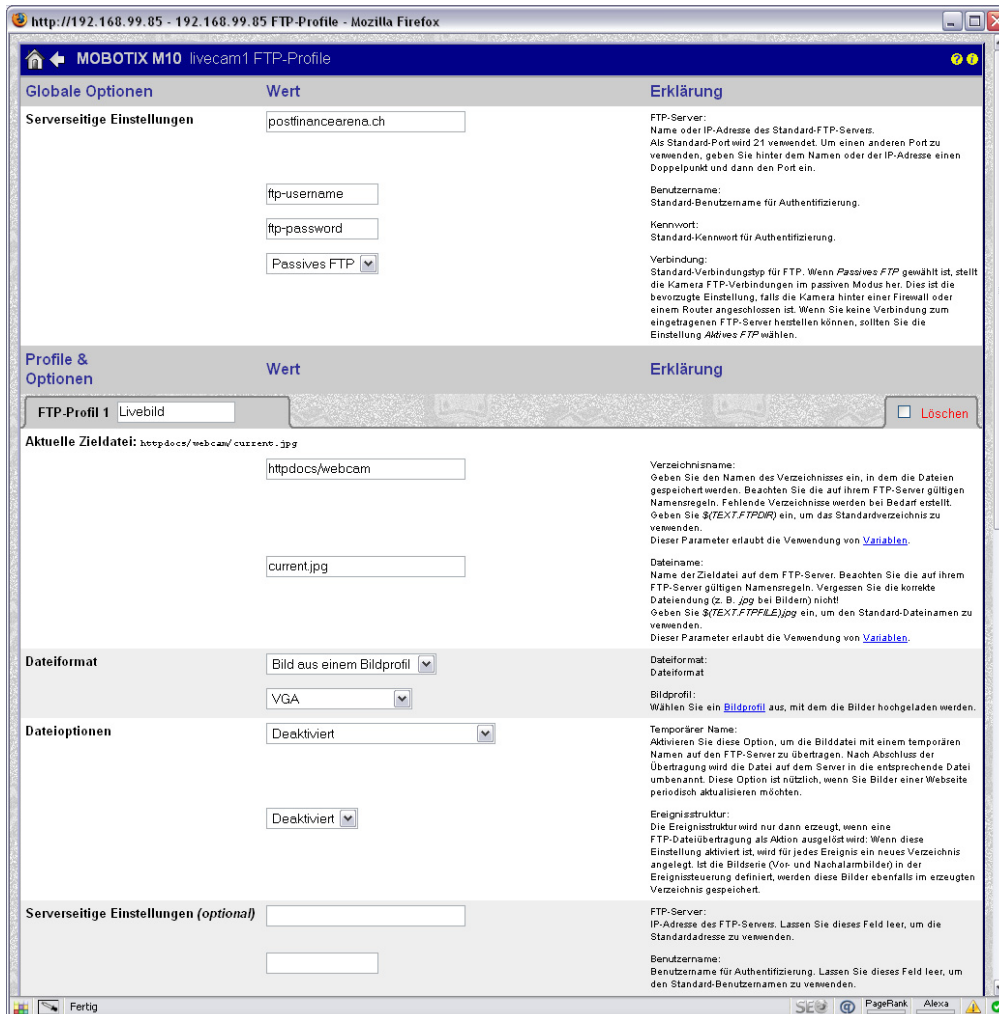
3.2 Übertragungsprofile

3.2.1 FTP-Profil

Hier werden die Serverseitige Einstellungen (FTP Angaben) und zwei FTP Profile erstellt.

3.2.1.1 Globale Einstellungen

Hier werden die FTP Verbindungsdaten eingetragen.
8-tung: Eventuell muss Aktives FTP verwendet werden!



Globale Optionen	Wert	Erklärung
Serverseitige Einstellungen	postfinancearena.ch	FTP-Server: Name oder IP-Adresse des Standard-FTP-Servers. Als Standard-Port wird 21 verwendet. Um einen anderen Port zu verwenden, geben Sie hinter dem Namen oder der IP-Adresse einen Doppelpunkt und dann den Port ein.
	ftp-username	Benutzername: Standard-Benutzername für Authentifizierung.
	ftp-password	Kennwort: Standard-Kennwort für Authentifizierung.
	Passives FTP	Verbindung: Standard-Verbindungstyp für FTP. Wenn Passives FTP gewählt ist, stellt die Kamera FTP-Verbindungen im passiven Modus her. Dies ist die bevorzugte Einstellung, falls die Kamera hinter einer Firewall oder einem Router angeschlossen ist. Wenn Sie keine Verbindung zum eingetragenen FTP-Server herstellen können, sollten Sie die Einstellung Aktives FTP wählen.

Profile & Optionen	Wert	Erklärung
FTP-Profil 1 Livebild		<input type="checkbox"/> Löschen
Aktuelle Zieldatei: httpdocs/webcam/current.jpg		
	httpdocs/webcam	Verzeichnisname: Geben Sie den Namen des Verzeichnisses ein, in dem die Dateien gespeichert werden. Beachten Sie die auf Ihrem FTP-Server gültigen Namenregeln. Fehlende Verzeichnisse werden bei Bedarf erstellt. Geben Sie $\$(TEXT.FTPDIR)$ ein, um das Standardverzeichnis zu verwenden. Dieser Parameter erlaubt die Verwendung von Variablen .
	current.jpg	Dateiname: Name der Zieldatei auf dem FTP-Server. Beachten Sie die auf Ihrem FTP-Server gültigen Namenregeln. Vergessen Sie die korrekte Dateierweiterung (z. B. $\$.jpg$ bei Bildern) nicht! Geben Sie $\$(TEXT.FTPFILE).jpg$ ein, um den Standard-Dateinamen zu verwenden. Dieser Parameter erlaubt die Verwendung von Variablen .
Dateiformat	Bild aus einem Bildprofil	Dateiformat: Dateiformat
	VGA	Bildprofil: Wählen Sie ein Bildprofil aus, mit dem die Bilder hochgeladen werden.
Dateioptionen	Deaktiviert	Temporärer Name: Aktivieren Sie diese Option, um die Bilddatei mit einem temporären Namen auf den FTP-Server zu übertragen. Nach Abschluss der Übertragung wird die Datei auf dem Server in die entsprechende Datei umbenannt. Diese Option ist nützlich, wenn Sie Bilder einer Webseite periodisch aktualisieren möchten.
	Deaktiviert	Ereignisstruktur: Die Ereignisstruktur wird nur dann erzeugt, wenn eine FTP-Dateiübertragung als Aktion ausgelöst wird: Wenn diese Einstellung aktiviert ist, wird für jedes Ereignis ein neues Verzeichnis angelegt. Ist die Bildserie (Vor- und Nachahmbild) in der Ereignissteuerung definiert, werden diese Bilder ebenfalls im erzeugten Verzeichnis gespeichert.
Serverseitige Einstellungen (optional)		FTP-Server: IP-Adresse des FTP-Servers. Lassen Sie dieses Feld leer, um die Standardadresse zu verwenden. Benutzername: Benutzername für Authentifizierung. Lassen Sie dieses Feld leer, um den Standard-Benutzernamen zu verwenden.

3.2.1.2 FTP-Profil 1 (Livebild)

Dieses Profil sendet das aktuelle Livecam Bild zum Server.

Aktuelle Zieldatei: httpdocs/webcam

Bildname: current.jpg

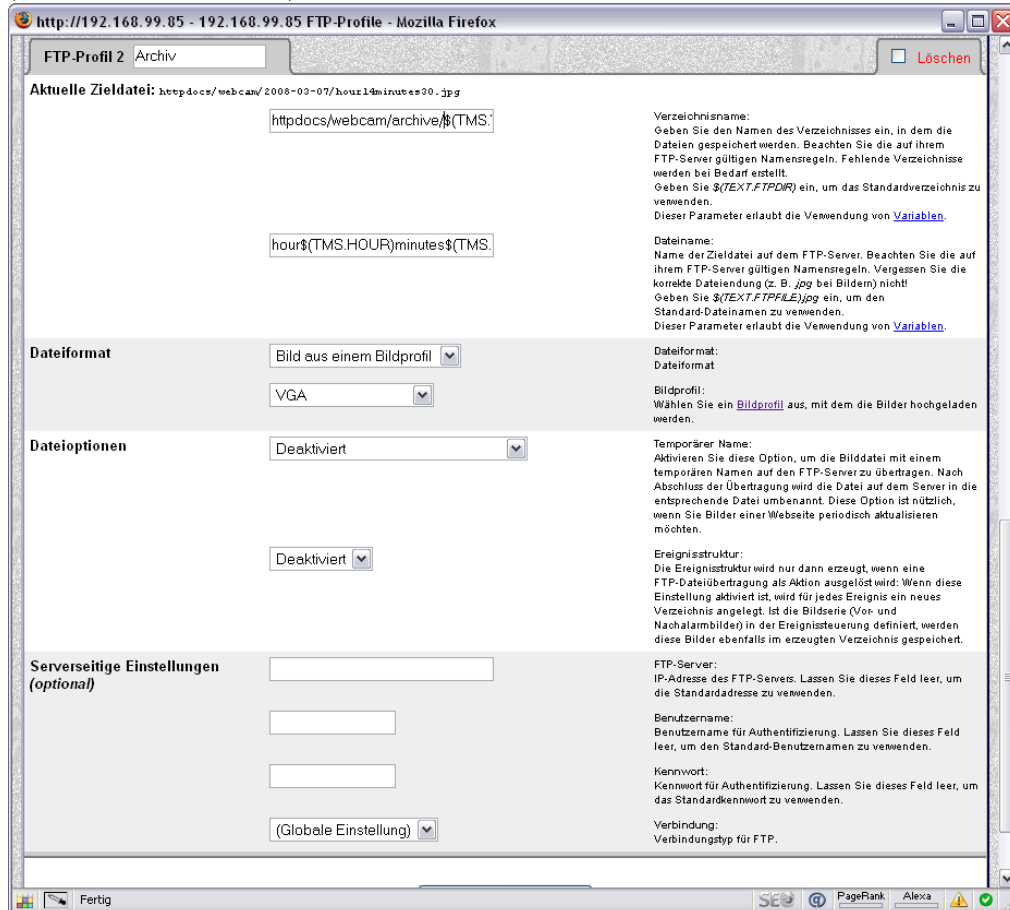
3.2.1.3 FTP-Profil 2 (Archiv)

Dieses Profil sendet in einem bestimmten Intervall Bilder zum Server.

Aktuelle Zieldatei: httpdocs/webcam/archive/\$(TMS.YEAR)-\$(TMS.MON)-\$(TMS.DAY)

Bildname: hour\$(TMS.HOUR)minutes\$(TMS.MIN).jpg

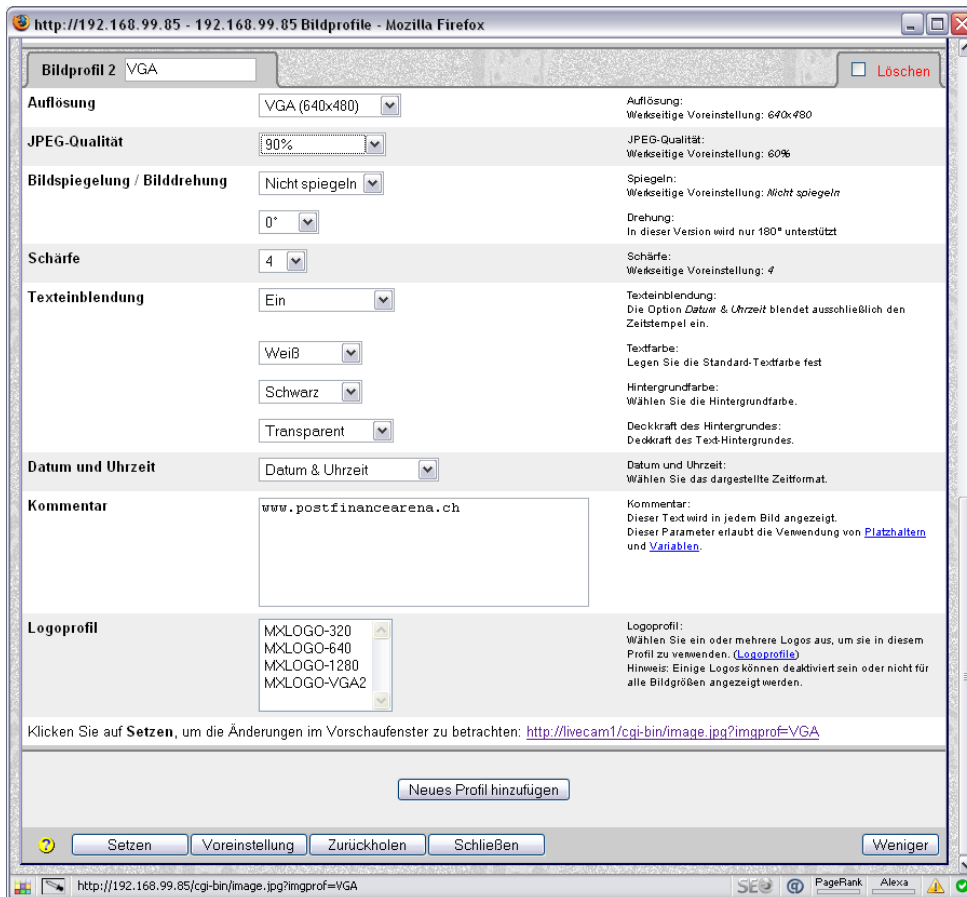
(bei 30-Minuten Intervall)



3.3 Logos und Bildprofile

Einstellen des MEGA oder VGA Bildformats mit Anzeige des Domainnames und weiteren Optionen.

3.3.1 Bildprofile



3.4 Kamera-Administration

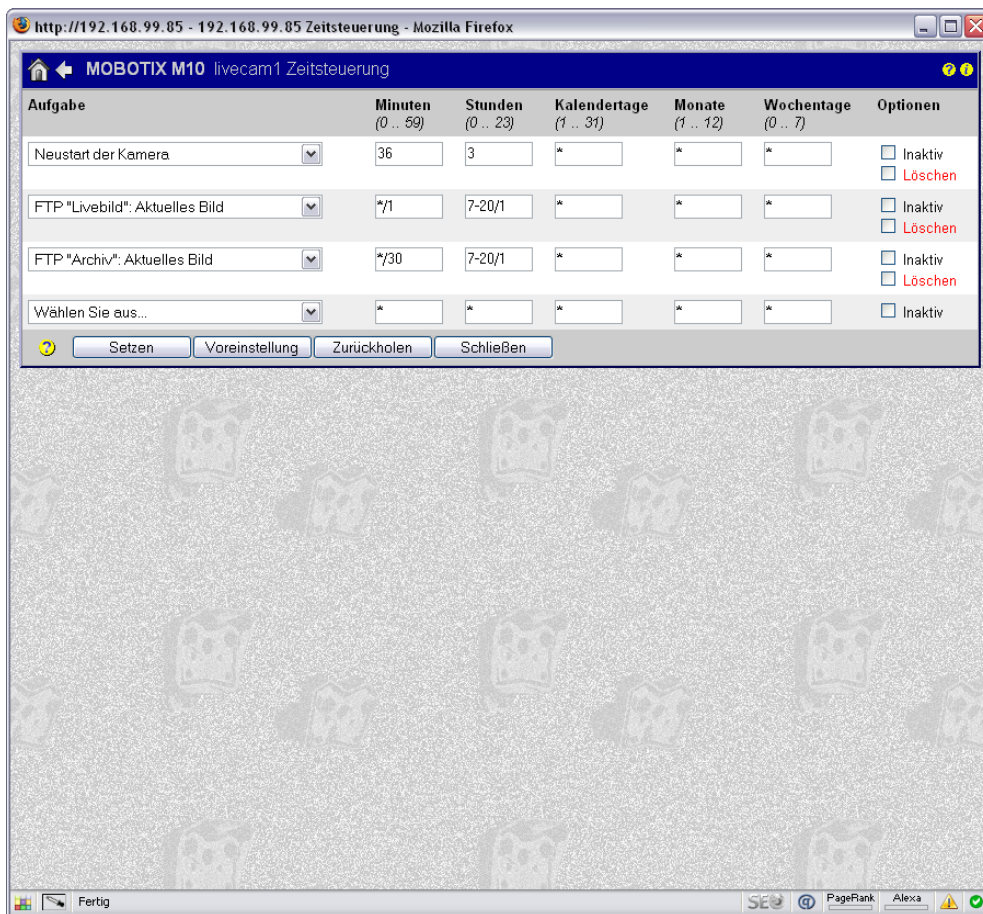
3.4.1 Zeitsteuerung

3.4.1.1 Livebild

Beispielsweise jede Minute ein Bild zum Server senden
 Minuten: */1 (bedeutet jede Minute beginnend ab 00)
 Stunden: 7-20/1 (bedeutet von 7 bis 20 Uhr jede Stunde)

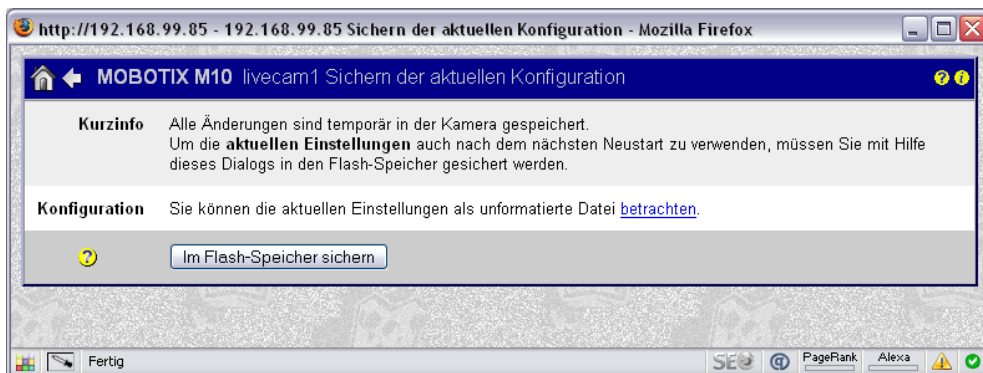
3.4.1.2 Archibbild

Beispielsweise alle 30 Minuten ein Bild zum Server senden
 Minuten: */30 (bedeutet alle 30 Minuten beginnend ab 00)
 Stunden: 7-20/1 (bedeutet von 7 bis 20 Uhr jede Stunde)



3.5 Konfiguration sichern

Sichern der aktuellen Konfiguration in den permanenten Speicher mit anschließendem Neustart der Kamera



3.6 Test der Netzwerk-Konfiguration

Zum Testen der aktuellen Konfiguration empfiehlt sich die Bildübertragung des Livebild Profils.

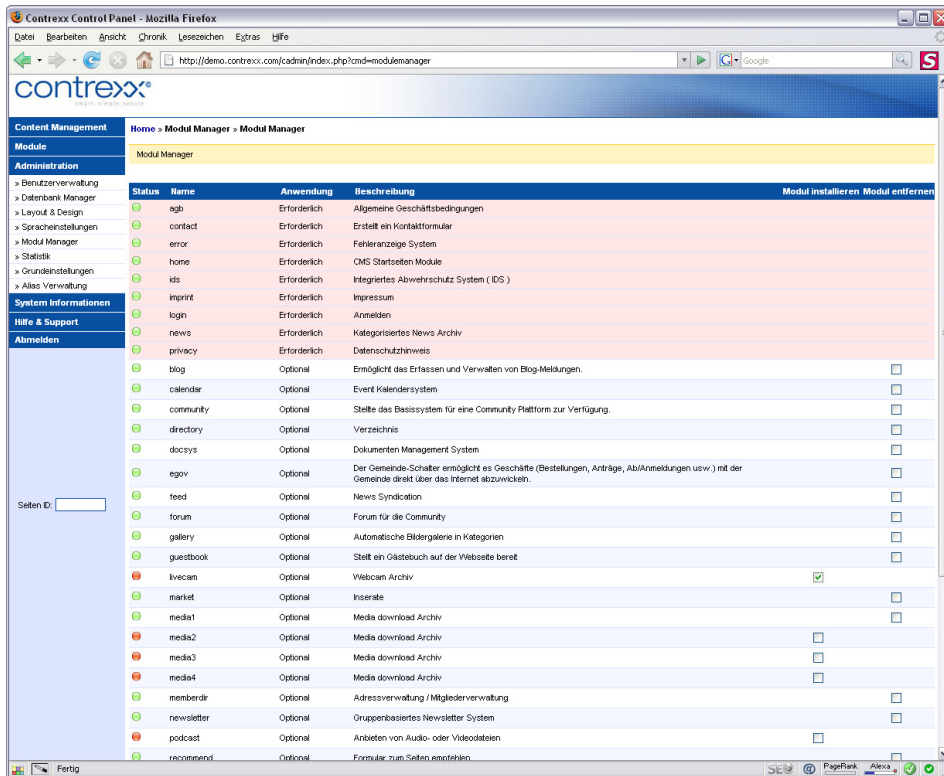
Auf <http://www.YOURDOMAIN.com/webcam/current.jpg> sollte nun das Bild angezeigt werden.



4 CONTREXX® EINSTELLUNGEN

4.1 Webcam Modul installieren

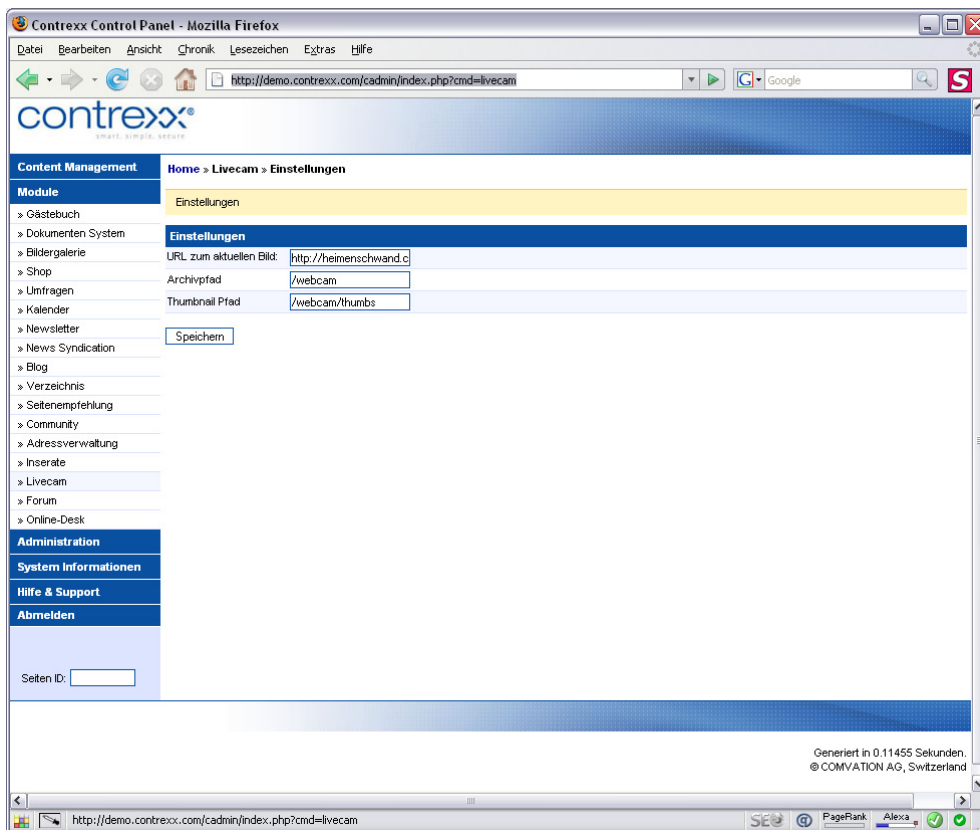
Das Modul kann im Menüpunkt Administration -> Modul Manager installiert werden



4.2 Einstellungen im Webcam Modul

Unter dem Menüpunkt Module -> Webcam muss die URL zum aktuellen Bild angepasst werden. Es ist der Domain Name der entsprechenden Installation anzugeben.

Der Pfad sollte dann wie folgt lauten: `http://YOUR-DOMAIN.COM/webcam/current.jpg`



4.3 Verwendete Software Dateiverzeichnisse

Die folgenden Verzeichnisse (rekursiv) müssen auf jedenfall Schreibrechte (chmod 777) besitzen. Bei einer Contrex Installation mittels Webinstaller wird dies bereits erledigt. Ansonsten müssen die Schreibrechte mit einem FTP Programm ausgeführt werden.

4.3.1 Live Bilderverzeichnis

/httpdocs/webcam/current.jpg Aktuelles Bild (1-Minuten Intervall)

4.3.2 Archiv Bilderverzeichnis

/httpdocs/webcam/archive/2008-02-18/hour11minutes00.jpg (30-Minuten Intervall)
 /httpdocs/webcam/archive/2008-02-18/hour11.jpg (60-Minuten Intervall)